

SYNTHESE THEMATIQUE

Espaces extérieurs

CONSTATS ACTUELS

+ POINTS FORTS

- Les berges de l'Arve sont perçues comme un point fort du site, grâce à leur cadre naturel et à l'îlot de fraîcheur qu'elles offrent en été. Les aménagements réalisés à proximité des bâtiments administratifs sont appréciés
- La Parfumerie, la Gravière et le théâtre du Loup sont appréciés pour leur programmation, leur cadre intimiste, coloré et singulier, ainsi que pour leur localisation au bord de l'Arve

- POINTS FAIBLES

- Les espaces extérieurs au cœur du quartier manquent de lisibilité (difficultés d'orientation) et demeurent difficilement appropriables
- Les aménagements n'invitent pas à rentrer et découvrir le quartier

À PROPOS DU PROJET

- Certaines préoccupations concernent les tours et leurs impacts sur les espaces extérieurs : réduction de l'ensoleillement liée aux ombres projetées, impact négatif possible sur l'expérience vécue à hauteur humaine, la déconnexion entre les tours et les espaces publics environnants (effet d'encaissement sur la route des Jeunes) ainsi que l'obstruction des vues vers le Bois de la Bâtie
- Un projet provisoire dédié aux chiens des brigades policières à proximité immédiate des lieux culturels (projet évoqué lors des échanges) interroge, tant en raison des nuisances sonores que de l'incompatibilité de cette activité avec l'esprit des lieux

IDÉES CITOYENNES

BERGES DE L'ARVE ET LIEN AVEC LA NATURE

- Développer un parc au bord de l'Arve offrant une diversité d'usages : mobilier urbain ombragé pour se poser, street workout ou cours de sport en plein air, aires de pique-nique, lieux pour contempler ou se rencontrer, espaces de jeux pour enfants, aires de liberté pour les chiens, etc.
- Accroître les perspectives visuelles sur l'Arve et le Bois de la Bâtie
- Préserver et renforcer la végétalisation et l'arborisation sur les bords de l'Arve
- Proposer des poches de forêt urbaine sur les berges et ailleurs dans le quartier

ESPACES EXTÉRIEURS ET CULTURE

- Maintenir le caractère intimiste (recoins, sinuosités, léger encaissement) de la cour extérieure de la Parfumerie qui contribue au charme du lieu
- En collaboration avec la Parfumerie, réfléchir à un usage de la tour accessible au grand public (belvédère, buvette)
- Mettre en lien les espaces culturels avec la nature, faire déborder les animations côté Arve

TRANSITIONS

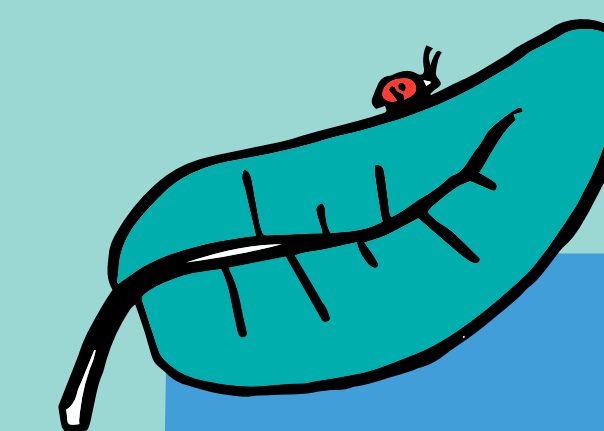
- Mener une réflexion sur l'articulation entre la Route des Jeunes et les tours, par l'aménagement d'une passerelle ou la prolongation de la forêt (lisière forestière au

pied des tours)

- Rendre le quartier plus ouvert et plus agréable en reliant mieux ses différentes parties. Prévoir notamment le décroisement de l'Hôtel de police
- Améliorer les abords des bâtiments pour créer une transition plus douce entre les espaces publics et privés (rôle de liant des espaces extérieurs), notamment au cœur du quartier, entre le chemin de la Gravière et l'administration cantonale
- Prévoir des espaces de transition entre l'intérieur et l'extérieur des rez-de-chaussée, pour que des activités « débordent » et animent les espaces extérieurs
- Assurer la couture entre le quartier, la route des Jeunes et la rue François-Dussaud en matière d'espaces publics pour renforcer l'insertion du quartier dans son environnement à plus large échelle
- Proposer une accroche visuelle sur Pointe-Nord depuis la rue François-Dussaud pour inviter les personnes dans le quartier (par l'aménagement d'un espace public de poche avec kiosque, mobilier urbain, etc.)

MISE À DISPOSITION D'ESPACES NON PLANIFIÉS

- Prévoir des espaces d'expérimentation et libres d'aménagements pour voir ce qui émerge, adapter les espaces aux usages qui s'y déploient spontanément



TOP DES PRIORITÉS CITOYENNES

- 1 Préservation des espaces verts et ombragés, notamment au bord de l'Arve
- 2 Aménagements favorisant une plus grande diversité d'usages au sein des espaces extérieurs, notamment dans le parc au bord de l'Arve (séjour, détente, rencontre, sport, jeux pour enfants, etc.)
- 3 Aménagements extérieurs accompagnant les activités culturelles et événements du quartier



SYNTHESE THEMATIQUE

Mobilité



CONSTATS ACTUELS



POINTS FORTS

- La marche est le mode de déplacement privilégié, jugé globalement satisfaisant sur le cheminement le long de l'Arve. Ce dernier est l'itinéraire le plus utilisé du site



POINTS FAIBLES

- Les déplacements à vélo posent davantage de problèmes. En cause, des cheminements étroits et bosselés au bord de l'Arve ainsi que des conflits d'usages piétons/cyclistes
- Les cheminements entourant les bâtiments de l'administration cantonale et l'Hôtel de police, à l'exception du chemin de la Gravière, sont moins connus et utilisés, qualifiés de désagréables et dédiés au transit
- Le chemin de la Gravière provoque des conflits d'usages entre véhicules automobiles (circulation, stationnement, demi-tours) et modes actifs (piétons et cyclistes), notamment à l'approche des théâtres
- Le chemin de la Gravière constitue aujourd'hui un des accès majeurs au quartier, mais il reste peu lisible, peu engageant pour les mobilités actives depuis la rue François-Dussaud

À PROPOS DU PROJET

- Une crainte de conflits d'usages demeure entre le futur cheminement à pied et à vélo qui traversera la Gravière et la Parfumerie, notamment lors d'événements programmés
- Des craintes persistent quant à la vitesse des cyclistes le long de la future Voie verte ainsi qu'à son empiètement sur les parcelles accueillant les activités culturelles

IDÉES CITOYENNES



DÉPLACEMENTS À PIED ET À VÉLO

- De manière générale, créer des pistes cyclables continues et sécurisées, de préférence en site propre, pour réduire les conflits avec les piétons et améliorer le confort de toutes et tous
- Garantir une offre suffisante en stationnement vélo
- Si la position de la future passerelle restait dans l'axe du chemin de la Gravière, adapter sa requalification pour en faire un axe majeur interquartier de mobilité active (puisque liaison entre les deux rives de l'Arve)
- Transformer en profondeur la rue François-Dussaud (projet à l'étude), afin de renforcer le confort et la sécurité des déplacements piétons et cyclistes, tout en améliorant son articulation avec l'entrée du chemin de la Gravière (qu'il importerait également de requalifier à terme)
- Soigner les accès pour les personnes à mobilité réduite
- Conserver la sinuosité des cheminements dans le quartier

QUALITÉ ET VISIBILITÉ DES PARCOURS

- Renforcer la lisibilité des parcours et des points d'entrée du quartier par une signalétique, un traitement des revêtements, du marquage au sol, des aménagements paysagers, une porte d'entrée thématique (totem à la signature industrielle, par exemple) ou encore des interventions artistiques et colorées.

GESTION AUTOMOBILE

- Modérer la vitesse automobile sur le chemin de la Gravière
- Limiter le stationnement automobile en surface sur le chemin de la Gravière, et relocaliser les places en souterrain sous les futures tours
- Limiter l'accès aux véhicules automobiles sur le chemin de la Gravière (excepté pour les besoins logistiques et les véhicules d'urgence) à partir de l'Hôtel de police pour donner plus de place aux piétons et cyclistes et sécuriser leur déplacement. À cet endroit, les aménagements pourraient rester volontairement peu formalisés dans un premier temps, afin de laisser émerger les usages (chemins tracés spontanément par le passage répété, aussi appelé des lignes de désir)

COHABITATION AVEC LES ACTIVITÉS CULTURELLES

- Prévoir des solutions permettant de fermer au grand public une partie de la cour de la Parfumerie, notamment lors de soirées programmées. Cela permettraient de garantir un équilibre entre ouverture, protection des équipements, et qualité d'usage

TOP DES PRIORITÉS CITOYENNES

- 1 Amélioration de la continuité et la sécurité des aménagements cyclables
- 2 Maintien et amélioration du confort des cheminements à pied
- 3 Accroissement de la visibilité des parcours piétons et cyclistes, notamment aux points d'entrée du quartier



Bâti

CONSTATS ACTUELS

À PROPOS DU PROJET

- Les tours suscitent encore des inquiétudes (hauteur, rupture paysagère, façades en béton gris redoutées)
- Le maintien des maisonnettes est apprécié, afin de favoriser une diversité de formes urbaines

IDÉES CITOYENNES

MATÉRIALITÉ DES BÂTIMENTS

- Une conception architecturale de qualité doit être développée en lien avec le contexte paysager du Bois de la Bâtie
- Des mesures architecturales devraient être proposées dans la conception des tours de manière à atténuer l'impact sonore du pôle culturel

Concertation

SYNTHESE THEMATIQUE

Activités en rez-de-chaussée

CONSTATS ACTUELS

+ POINT FORT

- Le quartier de Pointe-Nord peut compter sur deux attracteurs principaux drainant le grand public : le cadre naturel au bord de l'Arve propice à la promenade et les lieux culturels qui y amènent de l'animation. Le travail ne concerne qu'une partie des usagères et usagers
- Un mélange des publics et une synergie des activités existent actuellement (Parfumerie et personnes travaillant pour l'administration cantonale), mais elles demandent à être consolidées dans le cadre du futur projet de Pointe-Nord
- La diversité actuelle des activités dans le quartier est perçue positivement

- POINT FAIBLE

- Les rez-de-chaussée sont aujourd'hui fermés, peu actifs et déconnectés de l'espace public. Ils ne sont pas au service de l'animation du quartier et n'encouragent par conséquent pas à s'aventurer à l'intérieur de celui-ci

À PROPOS DU PROJET

- Une programmation commerciale classique (chaînes de supermarchés alimentaires, de boutiques vestimentaires de luxe ou de fast fashion) n'est pas souhaitée, en décalage avec l'esprit du lieu
- Une crainte de « temps morts » demeure si les activités ne sont pas diversifiées et coordonnées. Un besoin de cohérence entre programmation et temporalités (jour/nuit, saisonnalité) a été exprimé
- Des inquiétudes sont liées à la transformation de Pointe-Nord en un quartier sans âme réservé aux personnes actives et/ou travaillant dans le secteur, qui serait facteur d'exclusion sociale pour une partie de la population
- La dynamique extérieur/intérieur des lieux culturels est appréciée et à maintenir

IDÉES CITOYENNES

ACTIVATION ET ANIMATION

- Concevoir des rez-de-chaussée actifs, avec transparence des façades), une continuité entre intérieur et extérieur, voire l'activation des premiers étages. Cela contribuerait à ouvrir le quartier au grand public, l'inviter à connaître et fréquenter les lieux
- Requalifier les sheds existants en espaces ouverts sur l'Arve, avec des aménagements mobiles et adaptables, capables d'accueillir des animations et des activités culturelles

COMMERCES ET ÉCONOMIE LOCALE

- Mettre en place des commerces de proximité à taille humaine dans le coeur du quartier pour servir les habitantes et habitants : épicerie, marché de produits locaux, kiosques, dépanneurs, etc. Un petit supermarché a également été évoqué comme piste afin de garantir la vente de produits à des prix abordables

ÉQUIPEMENTS COLLECTIFS

- Créer un tiers-lieu ouvert à toutes et tous, favorisant la rencontre et l'entraide :
 - Accueil d'initiatives ou activités sociales (économie sociale et solidaire)
 - Services gratuits (troc, bibliothèque d'objets)
 - Ateliers de production artisanale, d'artistes
 - Ateliers libre-service ou autogérés (réparation vélo en lien avec la future Voie verte, par exemple)
 - Centre social et d'entraide

- Espace couvert, sans usage défini, appropriable et modulable (aménagements éphémères, animations)
- Prévoir un local de quartier dans le socle des tours proposant des animations ou encore des jardins suspendus sur les toits des socles
- Prévoir une crèche ou une structure d'accueil parascolaire
- Poursuivre les réflexions sur l'articulation entre les lieux culturels et le futur quartier pour répondre à leurs besoins programmatiques et anticiper la cohabitation avec les autres usages du site (espaces extérieurs, cheminements à pied et vélo, gestion du bruit, etc.)
- Explorer des modèles de financement alternatifs pour garantir des conditions d'accueil attractives aux associations, hors logique de marché

SPATIALITÉ ET TEMPORALITÉ

- Localiser les fonctions de manière cohérente: activités sociales et culturelles en lien avec les berges de l'Arve, commerces et services de proximité au coeur du quartier
- Penser une animation continue du quartier (diurne/nocturne) - marchés, événements culturels, initiatives citoyennes - comme levier pour créer du lien, contribuer à la vitalité urbaine et favoriser l'appropriation des espaces



**TOP DES PRIORITÉS
 CITOYENNES**

- 1 Commerces alimentaires de proximité (boulangerie, boucherie), épicerie, marche
- 2 Etablissement de café-restauration
- 3 Espace libre couvert avec mobilier temporaire, modulable, évolutif et animations programmées